



LE DESIGN  
ANNONCE  
LA COULEUR  
OBSERVEUR  
DU  
DESIGN 11

**LE DESIGN DE L'ANNÉE EN 209 RÉALISATIONS**

PRÉSENTÉ PAR L'AGENCE POUR LA PROMOTION DE LA CRÉATION INDUSTRIELLE

- 12<sup>E</sup> ÉDITION DE LA SÉLECTION ANNUELLE DE L'OBSERVEUR DU DESIGN
- EXPOSITION DU 9 NOVEMBRE 2010 AU 13 MARS 2011
- À LA CITÉ DES SCIENCES ET DE L'INDUSTRIE

# COMMUNIQUÉ : LE DESIGN ANNONCE LA COULEUR

**Une exposition grand public et un prix professionnel pour mieux comprendre le design.** L'Agence pour la Promotion de la Création Industrielle propose chaque année une sélection de réalisations innovantes pour mieux comprendre la discipline et ses champs d'application, et analyser son rôle face aux enjeux de société.

L'Observateur du design est le seul prix en France labellisé par l'instance internationale du design : l'ICSID (International Council of Societies of Industrial Design) qui lui apporte son soutien.

## PLUS DE 200 PRODUITS, ESPACES, SERVICES, INTERFACES

Cet événement est l'occasion unique de voir réunies des réalisations innovantes, issues de tous les secteurs de l'activité économique : les transports, la mode, les produits high-tech, les équipements professionnels... Tous les métiers du design sont également représentés avec un fort développement du design d'interaction et l'apparition plus timide du design de service.

## 200 000 VISITEURS ATTENDUS

Pour la dixième année consécutive, la Cité des sciences et de l'industrie accueille l'Observateur du design. Classé cinquième site culturel le plus visité en France en 2009, la Cité des sciences et de l'industrie a uni ses compétences, en début d'année, avec le Palais de la découverte pour donner naissance à Universcience, un nouvel établissement public de diffusion de la culture scientifique et technique.

## UNE SCÉNOGRAPHIE COMME UN NUANCIER

« De la couleur pour peindre nos corps et dépeindre notre culture, de la couleur pour teindre nos textiles et embellir nos aliments, de la couleur pour couvrir nos murs et décorer nos habitats. [...] La couleur est une langue qu'il faut réapprendre à parler »

Li Edelkoort in *Archéologie du futur*, Paris, 2009

En écho à cette considération de Li Edelkoort sur la couleur dans notre quotidien, la scénographie propose une interprétation de la gamme, du nuancier.

« Nous avons pensé un classement des objets par couleur, ainsi le visiteur se retrouve un peu comme dans la peau de l'enfant, émerveillé devant sa nouvelle boîte de crayons de couleurs.

L'espace s'organise selon un scénario à la fois logique et harmonieux. Tout simplement. La déambulation est libre et intuitive, la classification méthodique et comparative. Concentrique, le dispositif scénographique donne à voir simultanément l'ensemble des objets présentés; sorte de cartographie colorée de l'Observateur du design 11.

Au plaisir de la couleur et de la forme offerts par la vision d'ensemble, s'ajoute le plaisir de l'observation et de l'analyse par une approche plus en détail. Chaque objet est systématiquement questionné, mis en perspective, pour mieux se raconter. »

scénorama, dany gandon et

jean-christophe ponce

A vocation pédagogique, l'exposition se met à la portée de tous, en particulier des plus jeunes. Ainsi, dans l'intention d'aller au-delà des objets et d'illustrer les démarches de design aussi bien que les usages des réalisations, les cartels de l'exposition ont pour la première fois été rédigés avec le concours de deux ethnologues et illustrés par une iconographe.

Participative, l'exposition invitera le visiteur à voter. Le produit plébiscité à l'issue de l'exposition se verra décerner le Prix du public. Résultats sur [www.apci.asso.fr](http://www.apci.asso.fr) en mars 2011.

### 33 ÉTOILES DU DESIGN HAUTES EN COULEURS

Des grandes marques internationales aux PME, le design dynamise l'économie et renouvelle les produits, les marchés, les métiers de l'entreprise, pour toujours mieux répondre aux besoins des utilisateurs. Parmi les 209 réalisations labellisées, un jury indépendant, présidé par Elisabeth Ducottet président de Thuasne et du R3ilab, ont décerné 33 «**Etoiles de l'Observateur du design**» selon des critères analytiques : amélioration du confort; facilité d'usage, sécurité et ergonomie; réduction des coûts; recherche formelle, sensorielle et structurelle; accessibilité; respect des ressources et de l'environnement; réponse à des besoins émergents; intervention dans un secteur peu exploré par le design; valorisation d'un savoir-faire traditionnel.

### TROIS NOUVEAUX PRIX :

Le Prix du ministère de l'Industrie,  
Le Prix du Secrétariat d'Etat chargé de la Prospective et du Développement de l'Economie Numérique,  
Le prix de la Ville de Paris  
**Ils s'ajoutent aux prix que remettent fidèlement** le Lieu du design, l'INPI et OSEO.

Liste des Etoiles du design et des Prix de l'Observateur du design en page 9.

### ET APRÈS, PORTER HAUT LES COULEURS DU DESIGN FRANÇAIS À L'ÉTRANGER.

L'Observateur du design 11 se téléportera à la Biennale du design de Saint-Etienne du 19 novembre au 5 décembre 2010.

Mais sera aussi présent en fin d'année à l'occasion de :

- FRANCE FORWARD 2010 à Hong-Kong, Canton et Shenzhen du 29 novembre au 4 décembre 2010,
- DESIGN KOREA au sein du G20 BEST DESIGN à Seoul du 7 au 12 décembre 2010,
- TAIWAN DESIGN EXPO à Taipei du 11 au 19 décembre 2010.

# LE DESIGN ANNONCE LA COULEUR

Le design est une discipline créative qui s'appuie sur l'observation des modes de vie et des usages. Aussi « annonce-t-il la couleur » lorsqu'il s'agit des évolutions sociales et sociétales, des préoccupations des consommateurs, de la diffusion des technologies.

En accompagnement du palmarès fourni en annexe, nous vous proposons un itinéraire thématique à travers des produits emblématiques de cette 12<sup>ème</sup> sélection.

## TOUTES LES NUANCES DE LA SÉLECTION

### DESIGN ET DÉVELOPPEMENT DURABLE

Reflets d'enjeux politiques et sociétaux qui ne se démentent pas, de nombreuses réalisations sélectionnées s'inscrivent dans une réflexion sur le développement durable. Ses trois piliers – économique, social et environnemental – désormais bien connus offrent une grille de lecture pour appréhender cette nouvelle sélection.

### LE DESIGN AU SERVICE DE LA CROISSANCE VERTE

La prise en compte de l'environnement induit la création de nouveaux produits, services, process, utilisant des technologies propres et des énergies renouvelables. Les « green techs » ont trouvé dans le design un allié de poids pour conquérir de nouveaux marchés et séduire le grand public comme les professionnels :

→ Des véhicules non polluants, d'un coût accessible, parfaitement adaptés aux

transports de marchandises en milieu urbain.

**SIMPLY CITY**, gamme de véhicules utilitaires à propulsion électrique, de Central design pour Eco et Mobilité.

→ Un projet de maison individuelle passive – c'est-à-dire d'une très faible consommation énergétique – Ork, par l'agence ADN.

→ **Sun tunnel**, le « luminaire naturel » de Ross Lovegrove pour Velux. Cet objet inédit réfléchit la lumière naturelle dans les pièces aveugles de la maison (Red Dot design award, Médaille de bronze aux Trophées du design Batimat 2009).

→ **Winchance**, enceinte photovoltaïque de Millot design, qui au-delà d'être économe en énergie, est mobile et sans fil.

→ Une interface qui permet à ses utilisateurs de partager des informations sur des opportunités de stationnement en milieu urbain. **Uinfopark**, d'Utilisacteur, un service bien pensé pour l'automobiliste parisien! Une illustration de l'utilisation du design dans les services.

L'Observateur fait également état de démarches environnementales toujours plus accomplies.

Ici, le design participe à la stratégie globale de l'entreprise en matière d'environnement et lui donne de la visibilité. Au-delà des opportunités actuelles, l'éco-design contribue à inscrire les préoccupations environnementales dans « l'ADN » des marques...

→ **Yves Rocher** en présentant produit, concept de magasin, et son « Éco-Hôtel Spa », la marque montre la globalité de son engagement pour réduire son impact sur la nature.

→ **Steelcase**, entreprise leader dans le mobilier et l'aménagement de bureau, présente 4 produits qui témoignent d'une politique environnementale ambitieuse basée sur l'analyse de cycle de vie de ses produits.

→ **Millet/Lafuma** : les deux marques, exemplaires du dynamisme du design dans le secteur du sport, se mettent au diapason avec les aspirations des randonneurs en proposant de plus en plus de fibres recyclées.

→ **Tetra Pak** : ce leader du packaging alimentaire s'est adjoint les compétences des Sismo et de Carré Noir pour imaginer un produit, manifeste de la recyclabilité de son produit : un banc public.

### POUR PLUS D'ÉQUITÉ : QUAND LE DESIGN S'ATTAQUE À DES ENJEUX SOCIAUX ET SOCIÉTAUX

Le design, par sa capacité à impliquer l'utilisateur final dans la conception d'un produit, s'avère tout à fait performant dans la prise en compte des besoins d'utilisateurs spécifiques comme les personnes handicapées :

→ **New Live**, un fauteuil roulant, avec trois roues pour franchir des obstacles, ce qui facilite la vie des personnes à mobilité réduite et contribue à faire oublier leur handicap.

→ **Jetti**, poussette pour enfants handicapés, PARDI DESIGN pour Cintrafil.

→ **Storm@4 et Storm@4 x-plore**, famille de fauteuils électriques d'intérieur et d'extérieur d'INVACARE®, concentrés de performances technologiques.

→ **PLIE'L**, planche de transfert pliable, qui permet aux personnes en fauteuil roulant de passer de leur fauteuil à un lit ou à un siège de véhicule. Design interne EDF en partenariat avec Vipamat.

→ **Moi, prenons soin de nous**, le kit d'hygiène pour SDF. Cet étui maniable et pratique rassemble le nécessaire pour une toilette dans des salles d'eau collectives de leur lieu d'accueil.

### LES ENJEUX ÉCONOMIQUES DU DESIGN

Sur des marchés toujours plus concurrentiels, le recours au design est un risque qui vaut le coût d'être pris. S'il permet de rajeunir une image et de séduire de nouveaux consommateurs, il peut aussi réduire les coûts en simplifiant la production.

Pour conquérir de nouveaux marchés, ces entreprises n'ont pas hésité à renouveler la ligne de leurs produits :

→ **DEPILPRO**, épilateur par lumière pulsée, entièrement repensé par dici design pour GHT innovation, pour répondre aux besoins d'ergonomie et de réassurance des utilisatrices.

→ **MSV**, grossiste en produits ménagers, a fait appel aux étudiants en design de l'université de Nîmes pour repenser des produits du quotidien : égouttoir à vaisselle, étendoir à linge, balconnières, petits rangements.

Le design est incontournable dans une stratégie de marque. Pour les grandes marques internationales, le design est un élément structurant de leur identité, qui leur permet d'aller vers une grande diversité de marchés :

→ **Samsung** présente cette année dix produits très variés qui couvre tout le champ de l'électronique domestique : de l'ordinateur portable à l'appareil photo en passant par l'aspirateur.

→ **Vodafone** : le leader mondial des télécommunications développe désormais

ses propres équipements à des prix réduits : une plateforme de partage wi-fi, téléphones, smartphones.

### TOUJOURS MIEUX : DESIGN ET INNOVATION(S)

Toute démarche design est mue par la volonté d'améliorer l'existant ... aussi peut-il être considéré comme un mode d'innovation à part entière. A la différence de l'innovation technologique qui s'appuie sur les avancées de la recherche, l'innovation par le design s'appuie sur la créativité, l'évolution des modes de vie, l'observation des usages.

- **Air Multiplier**, l'étonnant ventilateur sans pale de Dyson, s'inscrit dans la tradition de l'entreprise faite d'innovations de rupture.
- **LUEUR**, textile luminescent de Brigitte Guilllet pour Act3. Un produit haut de gamme et poétique qui met en valeur le savoir-faire d'un fabricant français.
- **ON/OFF**, peinture pour rendre une surface tactile de Quarks, et transformer ses murs en interrupteur.
- **Tanagra**, la nouvelle guitare de scène de Matthieu Chedid, Design KIX Studio pour Labo M.

### TOUJOURS MIEUX : LA SÉCURITÉ

- C'est l'observation anatomique qui a permis de créer **Helmet, Receptor Backcountry MIPS**, le casque pour sports extrêmes de POC Sweden AB, qui s'inspire de la boîte crânienne pour une protection bien plus efficace que celle d'un casque classique.
- **L'Alerteur**, détecteur de Monoxyde de Carbone, d'InProcess pour France DAAF et FARE, sensibilise le grand public aux risques de ce gaz mortel. Esthétique, il s'intègre facilement dans l'habitat.

- **Merlin Eclateur Leborgne Securi-T**, outil de coupe du bois par FISKARS FRANCE SAS.
- **HD+-line**, tandem rollers (Dialogform GmbH pour Hamm). Des rouleaux compresseurs moins gourmands en carburant et pensés pour faciliter le travail du conducteur.
- **Bradford & Shelton de Timberland Pro**, des chaussures de sécurité aux allures de basket pour inciter les jeunes travailleurs à se protéger.

### DES ESPACES DE TRAVAIL ADAPTÉS POUR DE NOUVEAUX SERVICES PUBLICS

- Le travail de conception de l'agence InProcess pour les espaces client de **la Poste** s'appuie sur la méthodologie des sciences humaines pour adapter le mobilier des services de la Poste en milieu rural.
- La **sécurité sociale belge**, conception de l'espace de travail AOS Studley pour SPF Sécurité sociale Belgique.

### RENDRE ACCESSIBLE LES TECHNOLOGIES

- **Optimum**, scanner 3D portable de Dassault Systèmes Design Studio pour Noomeo.
- **Solution d'authentification ARTtrust**, service d'authentification d'œuvres d'art, Poofitag et design interne ARTtrust.
- **Infinity**, lampe de bureau de l'Agence 360 pour Unilux, récompensée par un Red dot design award, installe les LEDS dans l'univers du bureau. Son style épuré la rend indémodable et durable.

### POUR LA VIE DE TOUS LES JOURS :

- On se facilite la vie avec les rouleaux de sol «**Floor in a box**», de Tarkett.
- **Sweetch**, table basse qui se transforme en fauteuil de l'agence Cerekapery, en partenariat avec les étudiants d'une école de design chinoise. Une solution bien pensée pour les petits intérieurs.

L'arrivée des smartphones et des écrans tactiles amènent dans la maison de nouveaux objets communicants.

→ **Qooq**, coach culinaire tactile, Xahodesign pour Qooq

→ **Smartbabyphone**, objet communicant d'Elium studio pour Withings, est bien plus qu'un écoute-bébé.

→ **Minikit Smart**, support Téléphone-Kit main libre pour voiture, Design interne Parrot

→ **Gamme WHIP**, Digicode®\* et Lecteur RFID, David Moreeuw designer pour CDVI

→ **Binder**, e-reader, Design interne Sagem Wireless

Les préoccupations environnementales globales se traduisent également par des préoccupations plus ciblées, comme la recherche du bien-être :

→ **EasyScent™ Home**, la lampe Berger revisitée par Alnoor design.

→ **Airwake**, purificateur d'air intérieur. Studio Massaud pour Air Sûr, qui est également irréprochable sur le plan environnemental.

### PLUS DE PLAISIR

Le design a peut-être les moyens de changer le cours du développement de nos sociétés industrielles... mais il n'interdit pas un peu de légèreté...

→ **SAGEMCOM SIXTY**, téléphone DECT (SAGEMCOM BROADBAND SAS) joue la nostalgie des années 60

→ **LaCie** s'adjoit les compétences des designers les plus talentueux pour recréer de la surprise dans l'électronique grand public. L'entreprise présente cette année deux produits : **TANK**, protection pour disque dur dessiné par Neil Poulton, inspiré des chenilles des chars d'assaut et **XtremKey**, clé USB de Constance Guisset.

Arrivée de la réalité augmentée :

→ **L'AR.Drone Parrot** est le premier quadricoptère utilisant la réalité augmentée et contrôlable via un iPhone/iPod Touch.

→ **Phileas**, globe terrestre augmenté, Design interne Innosens Design Lab (Groupe Ixiade)

Le luxe :

→ **Sérum abeille Royale** de Guerlain, packaging de R'Pure studio pour Guerlain.

→ **Gamme Square**, gamme de robinetterie de luxe et accessoires (poignée de portes, repose serviette, ...) Coline Monnier et Elodie Poidatz pour Serdaneli International.

Redécouvrir une culture :

→ Les carafes et verres Anis et Pisa par Ozgen pour **Pasabahce-Denizli**, un leader de l'industrie verrière turque.

### MAIS AUSSI LES INATTENDUS...

La valeur ajoutée de l'Observateur du design, par rapport à d'autres événements étiquetés design, est bien de nous montrer le design là où on ne l'attendait pas :

La mort...

→ Le **sac mortuaire** de la Marine Nationale, conçu pour récupérer le corps d'une victime noyée tout en préservant un maximum les indices.

→ **Galet**, l'urne funéraire revisitée par Requiem design.

La défense...

→ **MEDUSE**, portail collaboratif de gestion de crise de la Marine nationale par Sysdream. Ergonomique et intuitif pour faire face à des situations extrêmes.

→ Fort de l'idée qu'il n'y a aucun problème auquel le design ne puisse se confronter, un jeune designer a imaginé **Harvest System**, outil de déminage pour les mines anti personnelles. Avis aux éditeurs.

---

## INFORMATIONS PRATIQUES

---

### Cité des sciences et de l'industrie

Ouverte du mardi au samedi, de 10h à 18h  
le dimanche jusqu'à 19h. Fermée le lundi.

#### Entrée principale :

30, avenue Corentin-Cariou 75019 Paris

Métro ligne 7 Porte de la Villette

Parking : Quai de la Charente

[www.cite-sciences.fr](http://www.cite-sciences.fr)

Tél : 01 40 05 80 00

#### Tarifs :

8 € (PT), 6 € (TR -25 ans, +60 ans, familles  
nombreuses, étudiants, enseignants),

3 € Happy Hours (sur présentation de la  
carte étudiant de 15h à 18h), Gratuit pour les  
moins de 6 ans, les personnes handicapées  
et leur accompagnateur, les chômeurs et les  
bénéficiaires du RSA.

### APCI

24 rue du Charolais 75012 Paris

Tél : 01 43 45 04 50

Fax : 01 43 45 10 76

[www.apci.asso.fr](http://www.apci.asso.fr)

## CONTACT MÉDIAS POUR L'OBSERVEUR 11 ET L'APCI

---

### Agence Design Project

Benjamin Girard / 06 64 37 09 62

[benjamin.girard@design-project.net](mailto:benjamin.girard@design-project.net)

Marion Helary / 09 50 29 14 35

[contact@design-project.net](mailto:contact@design-project.net)

pour toutes photos, interviews, informations  
ou recevoir le catalogue de l'exposition

### Relations presse de la Cité des sciences et de l'industrie

Catherine Meyer : 01 40 05 82 33

[catherine.meyer@universcience.fr](mailto:catherine.meyer@universcience.fr)

[www.cite-sciences.fr/presse](http://www.cite-sciences.fr/presse)

# ANNEXE 1 : ÉTOILES DE L'OBSERVEUR DU DESIGN 11

## AIR MULTIPLIER

VENTILATEUR / AMPLIFICATEUR D'AIR  
DESIGN INTERNE DYSON

## AIRWAKE PURIFICATEUR D'AIR INTÉRIEUR

STUDIO MASSAUD POUR AIR SÛR

## AR DRONE DRONE

DESIGN INTERNE PARROT

## BINDER E-RAEDER

DESIGN INTERNE SAGEM WIRELESS

## CACHE-CACHE LUMINAIRES

STUDIO DE DESIGN VICTOR BOËDA POUR STEINER

## CITI BY STILL TRANSPALETTE

OUTSIGN POUR STILL

## ECO TV

MULTIPRISE ANTI-VEILLE POUR TÉLÉVISION  
DESIGN INTERNE WATT&CO

## FLOOR IN A BOX

REVÊTEMENT DE SOL AUTO-ADHÉSIF  
DESIGN INTERNE TARKETT

## HARVEST SYSTEM OUTIL DE DÉMINAGE

DESIGN CLÉMENT LAURENZIANI, EN RECHERCHE D'ÉDITEUR

## HOODOO

VASQUE DE SALLE DE BAIN EN LAVE DE VOLVIC  
ÉMAILÉE  
DESIGN INTERNE PYROLAVE

## HOW MANY

BANC EN BRIQUES ALIMENTAIRES RECYCLÉES  
LES SISMO ET CARRÉ NOIR POUR TETRA PAK

## JETTI

POUSSETTE POUR ENFANTS HANDICAPÉS  
PARDI DESIGN POUR CINTRAFIL

## LAMPE ZENSO LAMPE POUR ENFANT

GOOD DESIGN POUR PABOBO

## LE BLACKLIGHT BILLARD AMÉRICAIN

ÉTUDIANTS DE L'ISD POUR BILLARDS TOULET

## LES ECONAUTES

SERVICE DE RÉCUPÉRATION ET DE DISTRIBUTION  
DES HUILES PROPRES ET USAGÉES EN PORT DE  
PÊCHE ET DE PLAISANCE  
DESIGN BASIL SAMSON, RÉALISATION PROSPECTIVE

## LUEUR TEXTILE LUMINESCENT

BRIGITTE GUILLET POUR ACT3, EN RECHERCHE D'UN DISTRIBUTEUR

## MADIKERI

VESTE DE PROTECTION IMPERMÉABLE  
ET RESPIRANTE  
DESIGN INTERNE LAFUMA

## MATRA-IFLOW

VÉLO DE VILLE À ASSISTANCE ÉLECTRIQUE  
DESIGN INTERNE MATRA MANUFACTURING & SERVICES

## MERLIN ECLATEUR LEBORGNE SECURI-T

OUTIL DE COUPE DU BOIS  
DESIGN INTERNE FISKARS FRANCE SAS

## MIFASOL AIRE DE JEUX MUSICALE

NIELSEN INNOVATION POUR FORECO

## NATSIQ LUMINAIRE

DESIGN INTERNE BLEU NATURE

## NEW LIVE

FAUTEUIL ROULANT POLYVALENT POUR  
PERSONNES À MOBILITÉ RÉDUITE  
NEW LIVE DESIGN INTERNE

## ON/OFF

PEINTURE POUR RENDRE SURFACE TACTILE  
QUARKS POUR 3,14 INNOVATION

## PICO VIDÉOPROJECTEUR H03 À LED

DESIGN INTERNE SAMSUNG ELECTRONICS FRANCE

## PIPE & DROP PAROI EN PAPIER

DESIGN INTERNE PROCÉDÉS CHÉNEL INTERNATIONAL

## R-ATTELLE ATTÈLE RÉFRIGÉRÉE

LA MARINE NATIONALE POUR MOTONAUTIC

## RELAX

GAMME DE CHAUSSURE DE RÉCUPÉRATION AVANT  
ET APRÈS LA COURSE  
DESIGN INTERNE SALOMON

## SMARTBABYPHONE (TEMPORAIRE)

OBJET COMMUNICANT GRAND PUBLIC  
ELIUM STUDIO POUR WITHINGS

## SOLUTION DE CERTIFICATION ARTTRUST

SERVICE DE CERTIFICATION D'ŒUVRES D'ART  
DESIGN INTERNE ARTTRUST ET PROOFTAG

## SUN TUNNEL VELUX BY LOVEGROVE

PREMIER LUMINAIRE NATUREL  
ROSS LOVEGROVE FOR VELUX FRANCE

## TALARIS SELLE

HERMÈS SELLERIE-MAROQUINERIE DESIGN INTERNE

## TOPIQUE-EAU

FONTAINE PUBLIQUE FILTRANT L'EAU DE PLUIE  
DESIGN ISABELLE DAËRON, EN RECHERCHE D'ÉDITEUR

## ZERMATT SERVICE DE COUVERTS

PATRICK JOUIN POUR PUIFORCAT - COMPAGNIE DES ARTS DE LA  
TABLE

# ANNEXE 2 : PRIX DE L'OBSERVEUR DU DESIGN 11

---

**AIRWAKE** PURIFICATEUR D'AIR INTÉRIEUR  
STUDIO MASSAUD POUR AIR SÛR  
PRIX DU MINISTÈRE DE L'INDUSTRIE

---

**AR DRONE** DRONE  
DESIGN INTERNE PARROT  
PRIX DU SECRÉTARIAT D'ÉTAT CHARGÉ DE LA PROSPECTIVE  
ET DU DÉVELOPPEMENT DE L'ÉCONOMIE NUMÉRIQUE

---

**ON/OFF**  
PEINTURE POUR RENDRE SURFACE TACTILE  
QUARKS POUR 3,14 INNOVATION  
PRIX OSEO

---

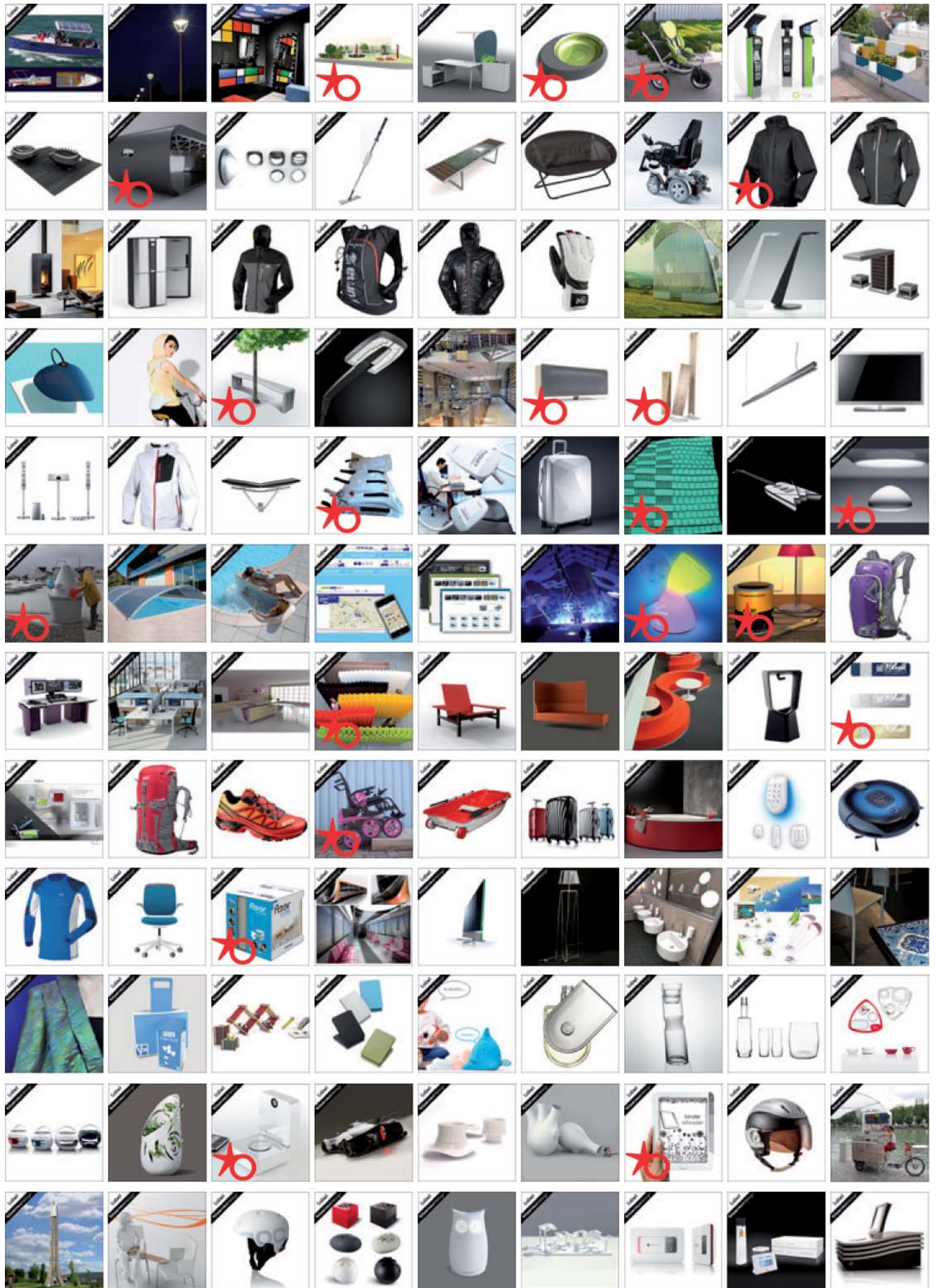
**PIPE & DROP** PAROI EN PAPIER  
DESIGN INTERNE PROCÉDÉS CHÉNEL INTERNATIONAL  
PRIX DE L'INSTITUT NATIONAL DE LA PROPRIÉTÉ INDUSTRIELLE  
(INPI)

---

**SMARTBABYPHONE** (TEMPORAIRE)  
OBJET COMMUNICANT GRAND PUBLIC  
ELIUM STUDIO POUR WITHINGS  
PRIX DU LIEU DU DESIGN

---

**TOPIQUE-EAU**  
FONTAINE PUBLIQUE FILTRANT L'EAU DE PLUIE  
DESIGN ISABELLE DAËRON, EN RECHERCHE D'ÉDITEUR  
PRIX DE LA VILLE DE PARIS





# PARTENAIRES



Member of  
**BEDA**



dgcis



designers  
interactifs



THE ULTIMATE  
FLOORING EXPERIENCE



L'USINENOUVELLE

**A.P.C.I**



un lieu  
universcience